

BIBLIOTHÈQUE
DE GENÈVE

GENÈVE
DANS
L'OBJECTIF
DE
VALENTINE
MALLET

DU 3 FÉVRIER
AU 9 MAI 2020

GUIDE DE VISITE

GENÈVE
DANS
L'OBJECTIF
DE
VALENTINE
MALLET

ACCROCHAGE DANS
LE COULOIR DES COUPS D'ŒIL

DU 3 FÉVRIER
AU 9 MAI 2020

INTRODUCTION

Il faut le souligner sans rougir : en Suisse, les femmes actives dans la photographie au début du XX^e siècle restent hors du champ cadré par les hommes. Pourtant, à la Belle Époque, les femmes photographes de talent ne manquent pas à Genève. Depuis son apparition en 1839, le médium s'est considérablement développé dans la ville et ses environs. De nouveaux appareils et une simplification des procédés de mise en œuvre ont facilité l'accès à sa pratique. Professionnels et amateurs sont réunis au sein de la Société genevoise de photographie qui veut promouvoir la diffusion de la technique. Fondée en 1881, cette société finit par ouvrir ses portes aux femmes, en 1890, grâce à la détermination de certaines d'entre elles. On comptait 13 femmes membres pour 112 sociétaires en 1892. Peu connue, peu valorisée, l'histoire de ces femmes photographes reste à écrire. C'est donc une étude importante que celle menée par Sarah Merlini, historienne de l'art, sur une femme photographe amatrice, originaire de Lancy et active à Genève au tournant des XIX^e et XX^e siècles : Valentine Mallet.

Dans le même ordre d'idées, les affiches de la Société suisse des femmes peintres, sculpteurs et décorateurs, montrées dans l'accrochage de la Bibliothèque de Genève, sont là pour rappeler que la reconnaissance du talent des femmes dans les beaux-arts comme dans les arts appliqués a été particulièrement tardive en Suisse. Leur intégration dans la Société des peintres et sculpteurs suisses fondée en 1865 (connue aujourd'hui sous le nom de Visarte) intervient même après que le suffrage féminin est introduit au niveau fédéral ! Pas étonnant donc que les photographies de Valentine Mallet soient tombées dans l'oubli ou qu'elles aient été attribuées à... des opérateurs masculins.

Par sa recherche, Sarah Merlini a toutefois pu montrer l'originalité de la pratique photographique de Valentine Mallet. Ses images se distinguent de la pratique documentaire de son temps, par son intérêt pour les états « intermédiaires » de la ville, bâtiments en cours de démolition mais pas encore remplacés par de nouvelles constructions. Bel hommage.



Portrait de Valentine Mallet, photographie d'identité, vers 1929 (document Archives d'État de Genève, Chancellerie AJ 124)



Valentine Mallet, *Léonce Mallet*, vers 1905 (document Association Lancy d'Autrefois).

Léonce Mallet (1827-1910), père de la photographe, était un ancien élève du peintre François Diday.

La Bibliothèque de Genève se félicite de voir les jeunes universitaires entreprendre des travaux sur ses collections. Les conditions pour une médiation de connaissances heureusement renouvelées et actualisées sont alors remplies. Par cette étude, les prises de vue de Valentine Mallet s'inscrivent désormais dans l'espace large de la recherche sur les pratiques amateurs et bien évidemment sur la place des femmes photographes dans la société.

L'intérêt de l'étude de Sarah Merlini a été reconnu par l'association Lancy d'Autrefois qui a décidé de la publier aux Éditions des Communes réunies et de la rendre accessible à un large public. Elle a servi de base pour le montage de l'accrochage du Couloir des coups d'œil qui sera repris ensuite par l'association dans son Arcade du Vieux Lancy.

Frédéric Sardet
Directeur de la Bibliothèque de Genève

PRÉSENTATION

Au tournant des XIX^e et XX^e siècles, de profondes modifications urbaines et sociétales touchent la ville de Genève. Les priorités architecturales tendent vers la reconstruction et l'élargissement du territoire de la cité. En réaction à la transformation du paysage urbain, l'intérêt pour le patrimoine et sa protection se développe. Cet élan général de modernisation apporte aussi des progrès dans les techniques de représentation, notamment du matériel photographique dont l'usage facilité augmente le nombre d'amateurs de manière significative. La photographie devient un moyen de préservation d'une mémoire collective, comme en témoigne Eugène Demole et son projet de Musée suisse de photographies documentaires lancé en 1901.

C'est dans un tel contexte que Valentine Mallet (1862-1949) produit les photographies présentées dans le Couloir des coups d'œil. Issue d'une famille prospère, propriétaire d'un domaine au Grand-Lancy, elle y demeure toute sa vie et ne se marie pas. Bien que Valentine Mallet n'ait jamais été considérée comme une photographe professionnelle, sa pratique du médium dépasse le simple loisir privé et lui permet d'acquérir certaines formes de reconnaissance. Elle participe à divers concours proposés par des revues de photographie. L'une de ses images est exposée à Paris tandis qu'une autre est publiée par la *Revue suisse de photographie* en 1906.

Le fonds de Valentine Mallet conservé au Centre d'iconographie de la Bibliothèque de Genève donne un bon aperçu des qualités et compétences de la photographe, notamment grâce à la variété des objets qu'il contient. Il s'agit de plaques de verre négatives, de tirages montés sur carton, d'agrandissements ainsi que d'albums fabriqués par la photographe. L'accrochage présenté propose un parcours à travers sa production et rend compte de la richesse de son œuvre tant sur le plan formel que thématique.



Valentine Mallet, *Maison Mallet-Bénit au Grand-Lancy*, 1906 (document Association Lancy d'Autrefois)

La maison familiale se trouvait à la route du Grand-Lancy.



Valentine Mallet, *Cortège de mariage devant la chapelle Saint-Michel*, 29 octobre 1889 (document Association Lancy d'Autrefois)

La photographie a été prise lors du mariage de la sœur de Valentine, Juliette Mallet, avec Etienne Choffat. Cette chapelle n'existe plus.

Valentine Mallet pratique la photographie avec une véritable conscience historique. Elle immortalise les anciennes rues de Genève, tantôt désertes et montrées sans artifices, et tantôt noires de monde, parées pour un événement. Elle s'attache à documenter les monuments de la ville ayant survécu aux mutations urbaines tels que la Maison Tavel ou l'ancien Arsenal. Elle capte par son objectif les anciens moyens de transport, comme les charrettes, peu à peu remplacées par les tramways, ou les anciens métiers, comme les lavandières et porteurs d'eau, qui disparaissent à mesure que l'eau courante fut installée dans les habitations. Son regard s'est également arrêté sur des sujets moins attendus tels que les démolitions, les anciens passages ou les arrière-cours vétustes, magnifiant ainsi des scènes singulières.

Ses connaissances techniques et sa sensibilité évidente pour le médium ajoutent une indéniable dimension artistique à ses photographies documentaires. La composition, la maîtrise des jeux d'ombre et de lumière, la justesse du cadrage, témoignent de la qualité de ses prises de vue et sont à la mesure de son talent de photographe.

Sarah Merlini
Historienne de l'art

ACCROCHAGE

COULOIR DES COUPS D'ŒIL

Toutes les vues exposées ici ont été prises à Genève par Valentine Mallet. Les tirages présentés sont des reproductions numériques de documents photographiques originaux conservés au Centre d'iconographie de la Bibliothèque de Genève.

Rue des Limbes, vers 1910, négatif sur verre
[BGE CIG FA 850 N]

La rue des Limbes, vue ici de la rue de la Fontaine, a disparu lors d'une importante opération de restructuration du quartier entre 1921 et 1923 qui impliqua la démolition de nombreux bâtiments. L'ancienne voie était située en bordure de l'actuelle place de la Madeleine.





Arcade de l'allée du Sel dans l'ancien quartier du Seujet à Saint-Gervais, 1895-1915, négatif sur verre
[BGE CIG FA 832 N]

Le passage au fond de l'image donnait sur le quai du Seujet, l'actuel quai Turrettini. Il a été détruit en 1931, en même temps que l'ancien quartier du Seujet.



L'allée du Sel en direction de la place du Temple, 1895-1915, négatif sur verre
[BGE CIG FA 830 N]



Rue du Rhône, vers 1906, négatif sur verre
[BGE CIG FA 468 N]



Place de la Madeleine, 1895-1910, négatif sur verre
[BGE CIG IG 1997-284/NOGX12]



Rue de la Pélisserie, 1895-1915, négatif sur verre
[BGE CIG FA 820 N]



*Cortège de l'Escalade à la rue de Coutance,
1^{er} juin 1903, tirage argentique sur papier
[BGE CIG FA 574 P]*

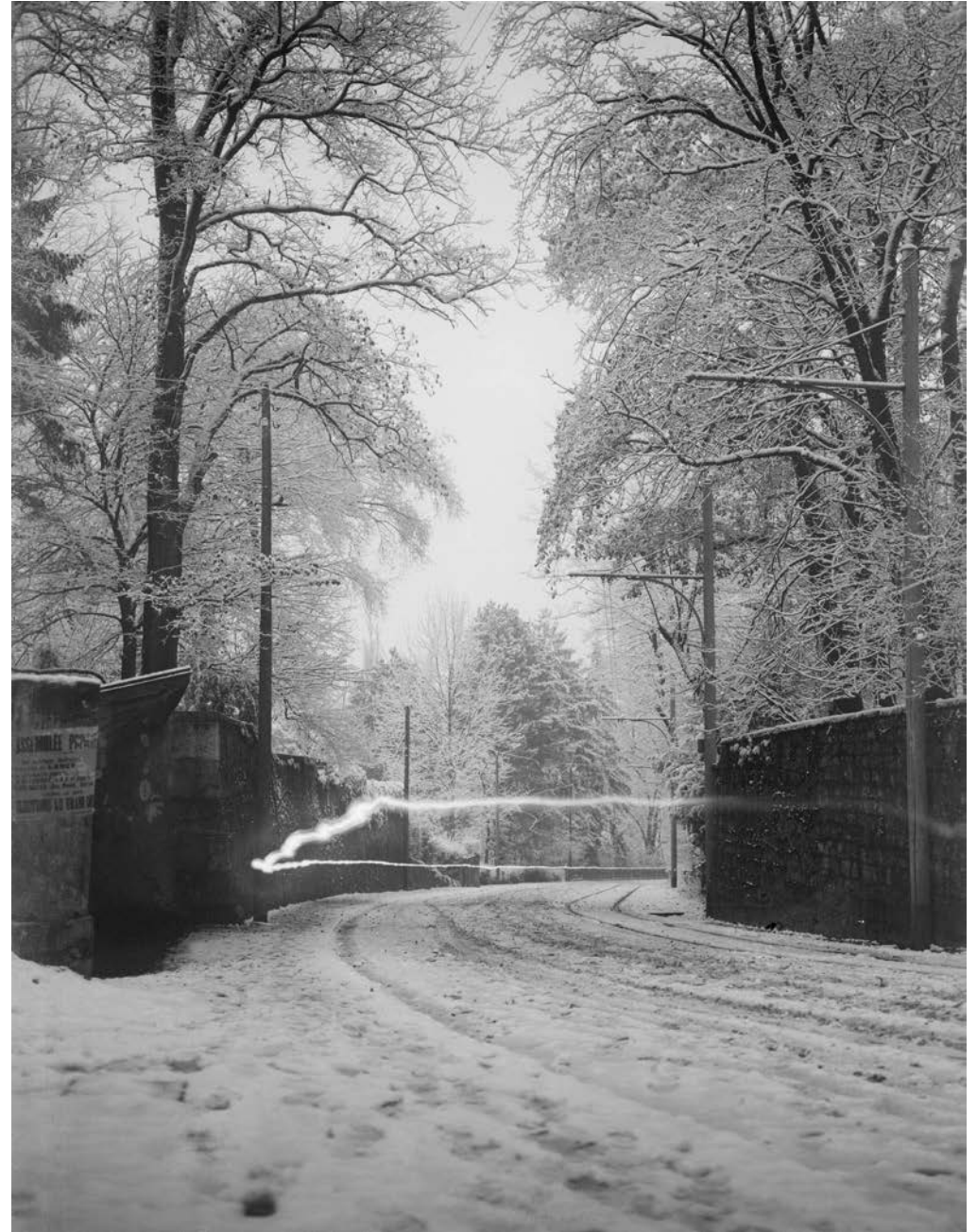
Le cortège historique du tricentenaire de l'Escalade a dû être repoussé de plus de six mois en raison de la grève des tramways. Il passe ici devant les maisons en cours de démolition de la rue de Coutance. On aperçoit au fond l'arrière des maisons de la rue Vallin bâties entre 1895 et 1899.



Place de Saint-Gervais, avant 1910, négatif sur verre
[BGE CIG IG 1997-209/NO9X12]

Au tournant des XIX^e et XX^e siècles, la place de Saint-Gervais connaît une profonde mutation. L'opération de la rue Vallin a déjà commencé mais

s'est provisoirement arrêtée à la place de Saint-Gervais, laissant une façade borgne mise à profit pour la réclame. Les quatre immeubles anciens au centre de l'image ne seront détruits qu'en novembre 1910.



Rampe du Grand-Lancy, 1898, négatif sur verre
[BGE CIG IG 1997-410/N09X12]

Barque lémanique dans la rade de Genève,
1895-1915, négatif sur verre
[BGE CIG IG 1997-298/NO9X12]





Album Genève, vers 1906
[BGE CIG REC EST 0116]



Jetée des Pâquis, 1895-1915,
tirage argentique sur papier
[BGE CIG REC EST 0117 22]



Île Rousseau, 1903-1911, tirage argentique
sur papier
[BGE CIG REC EST 0118 27]



Quai de Saint-Jean, vers 1895-1915,
tirage argentique sur papier
[BGE CIG REC EST 0118 30]

Le quai de Saint-Jean est l'actuel quai du Seujet.



*La tour du Molard, après 1907, négatif sur verre
[BGE CIG IG 1997-263/NO9X12]*

L'image documente le nouvel aspect de la tour du Molard après sa restauration en 1906-1907.



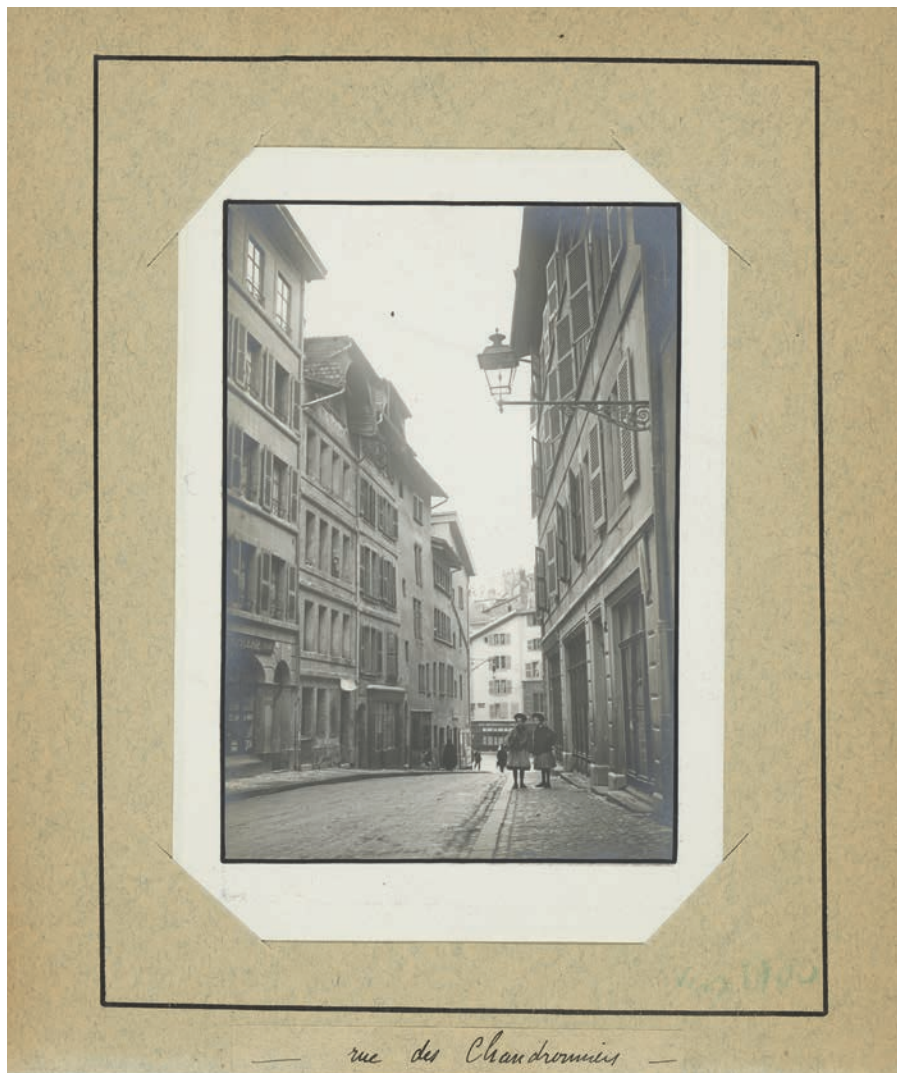
*Rue de l'Hôtel de Ville: l'ancien arsenal,
1895-1915, négatif sur verre
[BGE CIG IG 1997-306/NO9X12]*



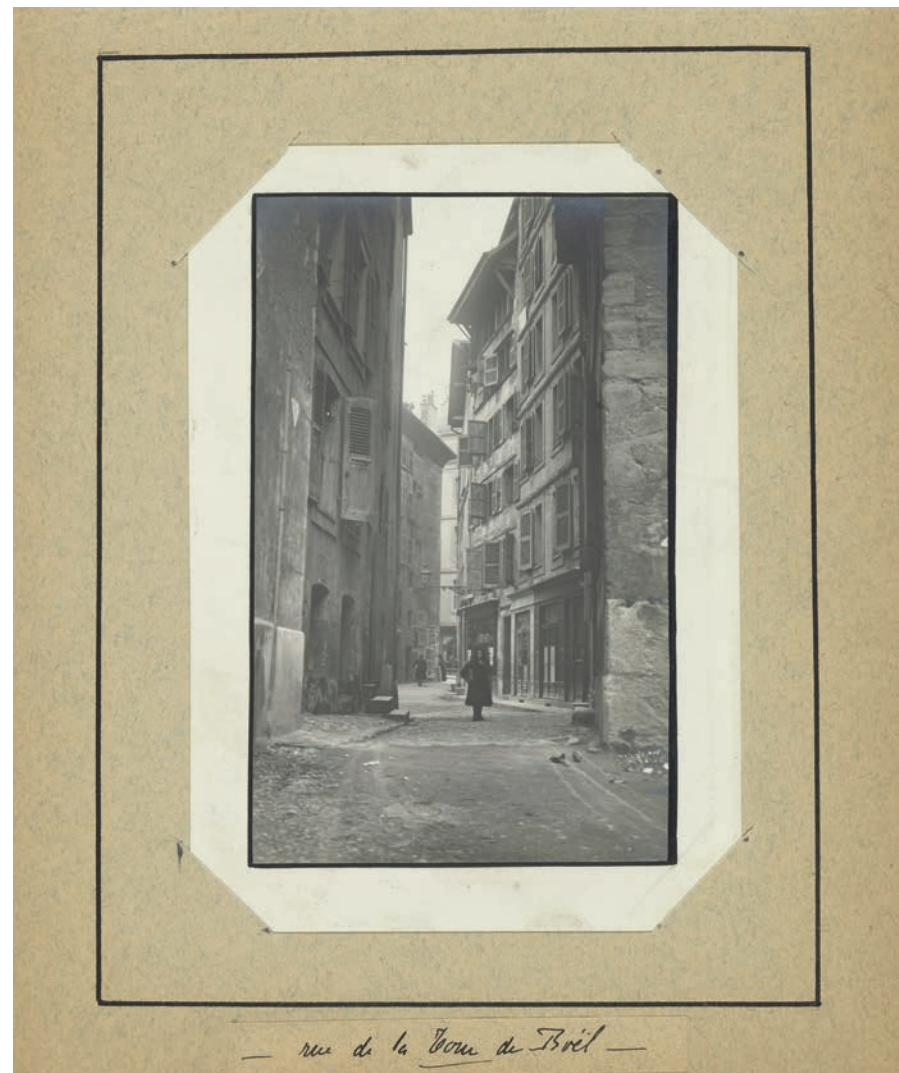
*La maison Tavel à la rue du Puits-Saint-Pierre,
1895-1915, négatif sur verre
[BGE CIG FA 819 N]*



*Porte sculptée à la Grand-Rue n°15, 1895-1915,
négatif sur verre
[BGE CIG FA 816 N]*



Rue des Chaudronniers, vers 1895,
tirage argentique sur papier
[BGE CIG IG 2001-060/P]



Rue de la Tour-de-Boël, 1895-1915,
tirage argentique sur papier
[BGE CIG IG 2001-052/P]



Rue Bémont, 1903-1904, négatif sur verre
[BGE CIG IG 1997-354/NO9X12]



Allée des Tanneurs, vers 1910, négatif sur verre
[BGE CIG FA 848 N]

L'allée des Tanneurs est une des voies parallèles à l'allée du Sel dans l'ancien quartier du Seujet détruit en 1931.

La débridée aux Terreaux-du-Temple,
après 1904, négatif sur verre
[BGE CIG FA 521 N]

Une « débridée » est une écurie permettant aux personnes se rendant en ville de confier à un tenancier leurs attelages et leurs chevaux, ces derniers étant libérés de leurs rênes et

de leurs brides. Les prix sont moins chers qu'« à la couchée », où les animaux sont attachés et disposent de plus de place.

Les immeubles des Terreaux-du-Temple sont démolis au début des années 1950. Il n'en reste aujourd'hui que le temple de Saint-Gervais que l'on aperçoit au fond de l'image, restauré une première fois en 1902-1904.





Rue de la Cité, 1904-1915, négatif sur verre
[BGE CIG FA 556 N]



Quai du Sujet, 1895-1915, négatif sur verre
[BGE CIG IG 1997-268/NO9X12]

On aperçoit au bout du quai la maison dite des deux Tourelles - aujourd'hui hôtel des Tourelles - achevée en 1890 par l'architecte Henri Juvet.



Avenue de Lancy, 1895-1915, négatif sur verre
[BGE CIG IG 1997-272/NO9X12]

L'avenue de Lancy, qui longe la plaine de Plainpalais, est aujourd'hui appelée avenue Henri-Dunant.



Marché à l'avenue de Lancy, 1905-1915,
 négatif sur verre
 [BGE CIG IG 1997-255/No9X12]



Marchandes de légumes à la rue du Marché,
 1895-1915, négatif sur verre
 [BGE CIG IG 1997-212/No9X12]



MARIUS

MASSAGE CHIROPODIST PEDICURE

COIFFEUR DAMES

HORLOGERIE

L. COUPAGNON

CAFAPHIES

ND BAZAR A L

Page précédente:
Bouchers au quai des Moulins, 1906-1911,
négatif sur verre
[BGE CIG IG 1997-257/N09X12]



Cour intérieure à la Grand-Rue n°29,
1905-1915, négatif sur verre
[BGE CIG FA 869 N]



Rampe d'escalier à la rue Traversière, 1895-1915,
 négatif sur verre
 [BGE CIG FA 866 N]

La rue Traversière était le nom donné à un tronçon
 de l'actuelle rue de la Rôtisserie.



Passage de Monetier, 1895-1915, négatif sur verre
 [BGE CIG IG 1997-320/N09X12]



*Escalier au passage du Muret, 1895-1915,
négatif sur verre
[BGE CIG IG 1997-286/NO9X12]*

Le passage du Muret, détruit lors de la restructuration du quartier de la Madeleine, débouchait sur la rue de la Fontaine. C'est par ce passage que l'évêque Pierre de la Baume aurait quitté sa résidence à la Réforme.



*Rue de la Croix-d'Or n°34, 1895-1910,
négatif sur verre
[BGE CIG FA 870 N]*

La fontaine de la place du Bourg-de-Four,
vers 1900, négatif sur verre
[BGE CIG FA 532 N]





Lavandière à la rue de la Madeleine, 1895-1910,
négatif sur verre
[BGE CIG IG 1997-344/NO9X12]



Musiciens devant un chantier à la rue du
Rhône n°4-6, 1895-1905, négatif sur verre
[BGE CIG FA 875 N]

On aperçoit au fond de l'image la place
Bel-Air.



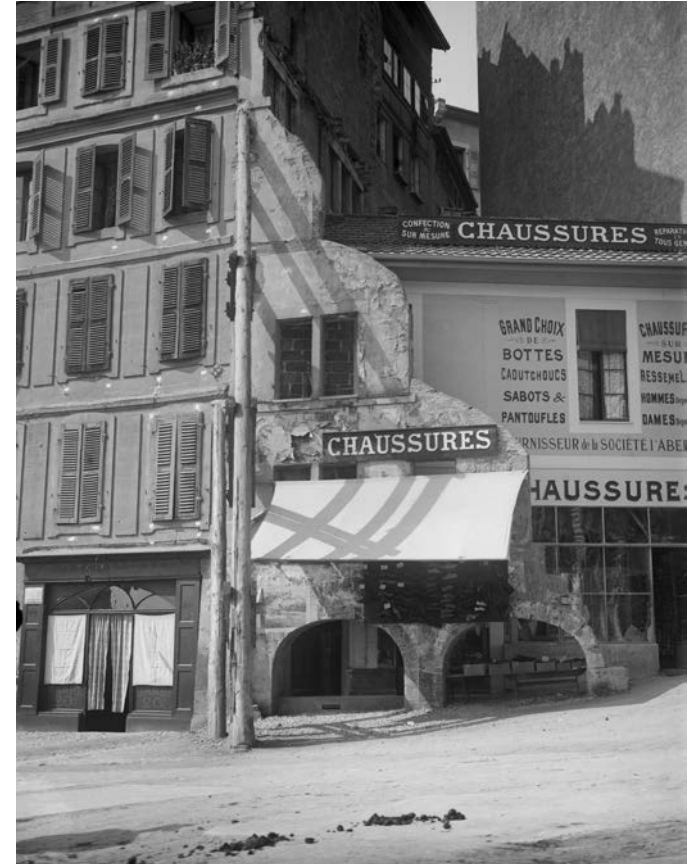
Chantier de démolition à la rue du Rhône,
vers 1905, négatif sur verre
[BGE CIG FA 860 N]



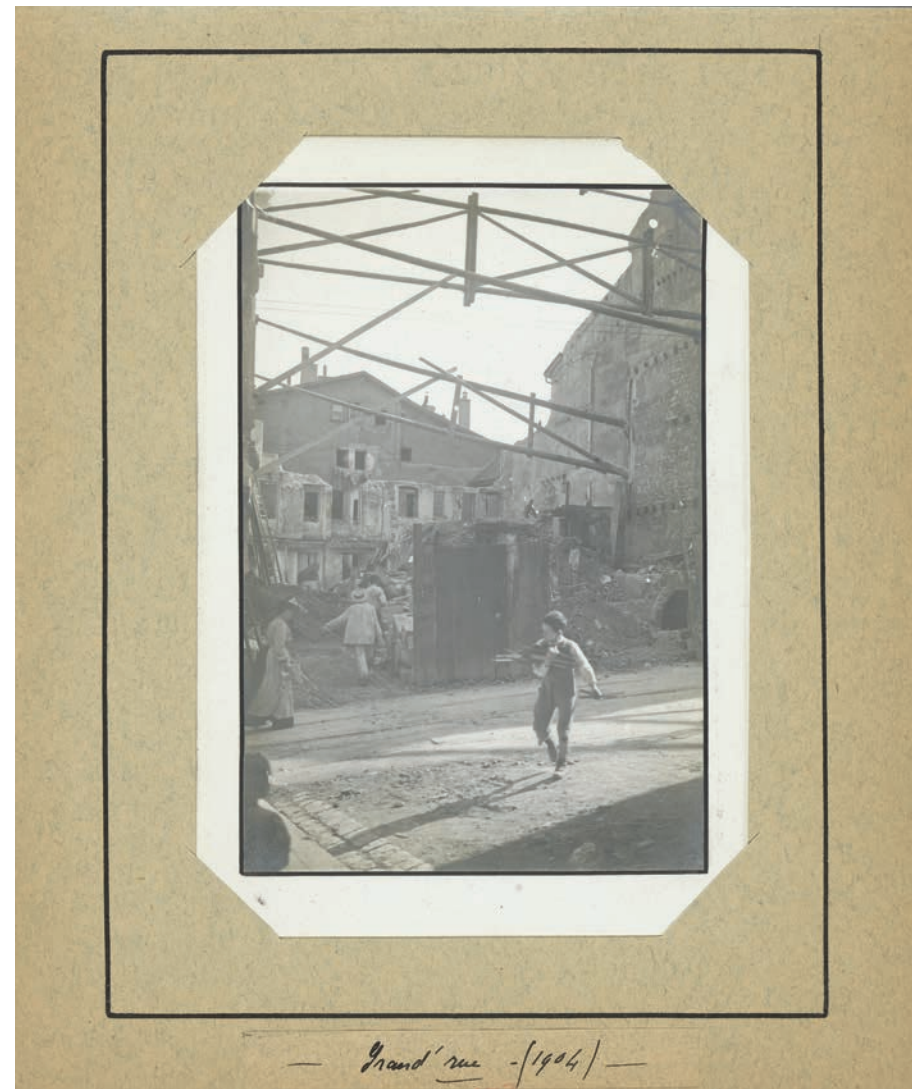
Chantier de démolition à la rue du Rhône,
1906, négatif sur verre
[BGE CIG IG 1997-406/NO9X12]



Chantier de démolition à la rue de la Rôtisserie
n°10-20, 1912-1915, négatif sur verre
[BGE CIG IG 1997-281/NO9X12]



Place de Saint-Gervais, vers 1902, négatif sur verre
[BGE CIG FA 513 N]



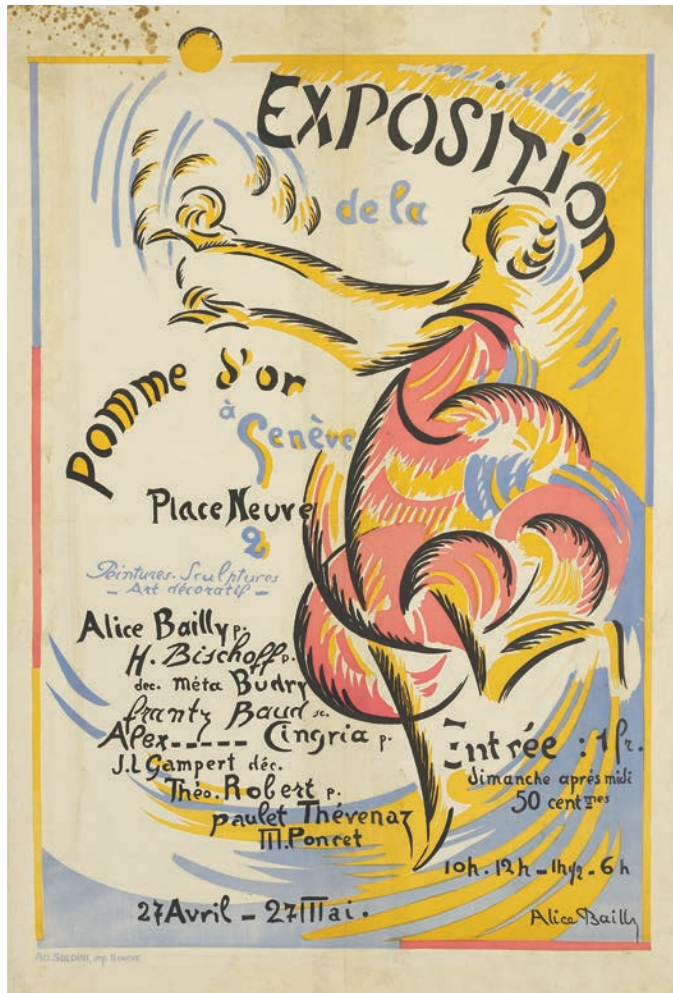
Immeuble démoli à la Grand-Rue, 1904.
tirage argentique sur papier
[BGE CIG IG 2001-034/P]

AFFICHES

SERVICE DE RÉFÉRENCE

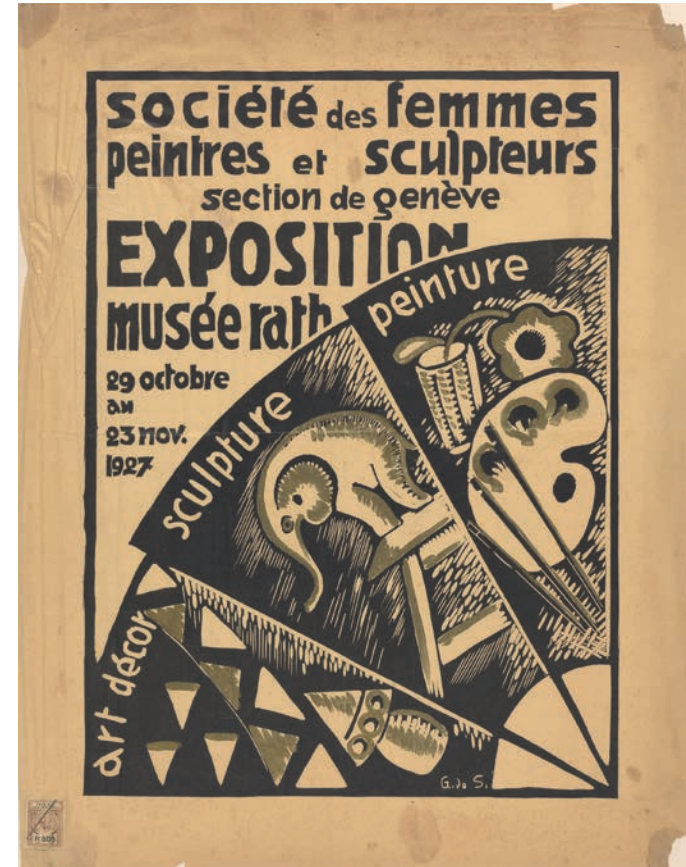
Au XIX^e siècle et jusqu'en 1972, les femmes n'ont pas la possibilité d'adhérer à la Société des peintres et sculpteurs suisses créée dès 1865 pour défendre les intérêts des artistes helvétiques. En Suisse romande, une société féminine est créée en 1902, qui devient nationale en 1909 sous le nom de Société suisse des femmes peintres et sculpteurs, puis Société suisse des femmes peintres, sculpteurs et décorateurs (aujourd'hui Société suisse des femmes artistes en arts visuels). Une des missions principales de cette organisation est de monter des expositions collectives pour faire connaître le travail de ses membres.

Hormis l'affiche d'Alice Bailly, les pièces présentées sont des reproductions numériques de documents originaux conservés à la Bibliothèque de Genève.



Alice Bailly (1872-1938), *Genève Exposition de la Pomme d'or*, 27 avril-27 mai [1916]
[BGE CA 385]

L'exposition - qui réunit des artistes se définissant comme « modernes » à l'image d'Alice Bailly, auteure de cette affiche - est destinée « aux visiteurs curieux de connaître les jeunes tendances de l'art d'aujourd'hui » selon le critique Albert Rheinwald qui a écrit l'introduction au catalogue.



Germaine de Siebenthal (1896-1942), *Société des femmes peintres et sculpteurs section de Genève. Exposition au Musée Rath*, 29 octobre au 23 novembre 1927
[BGE BA 2004]

Germaine de Siebenthal est mieux connue, comme bijoutière et émailleuse, sous le nom de Glitsch, qu'elle reçut lors de son second mariage.



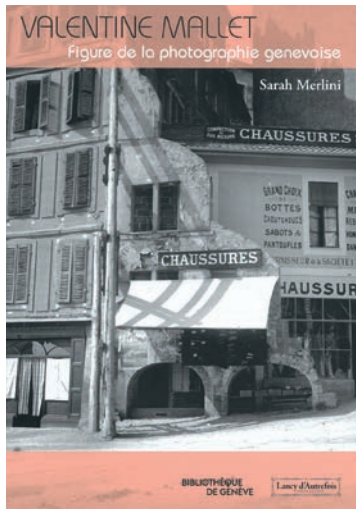
Hélène Imbert-Amoudruz (1894-1987),
*Exposition de la section de Genève de la Société
 des femmes peintres sculpteurs décorateurs.*
 Musée Rath, 1^{er} au 23 octobre 1929
 [BGE BA 2005]

Imbert-Amoudruz est une céramiste, fondatrice,
 en 1924, avec son mari Charles Imbert, de l'atelier
 «Menelika» à la rue du Stand.



Attribué à Hélène Imbert-Amoudruz,
 projet d'affiche non retenu pour l'exposition
*section de Genève de la Société des femmes
 peintres sculpteurs décorateurs*, 1929
 [BGE FA 214]

POUR EN
SAVOIR PLUS...



Sarah Merlini, *Valentine Mallet, figure de la photographie genevoise*, édité par l'association Lancy d'Autrefois avec le soutien de la Bibliothèque de Genève, Lancy: Éditions des Communes Réunies, 2019. 148 pages. Prix de vente: Fr. 15.-

Cet ouvrage richement illustré donne un panorama complet de l'œuvre de Valentine Mallet. L'étude présente de manière approfondie le contexte dans lequel celle-ci a exercé son activité et analyse la place des femmes photographes et celle de la pratique non professionnelle à Genève au tournant des XIX^e et XX^e siècles.

VINGT DOCUMENTS SUR LA PHOTOGRAPHIE DOCUMENTAIRE ET LES FEMMES PHOTOGRAPHES ET ARTISTES À GENÈVE

Les collections d'imprimés des bibliothèques scientifiques de la Ville de Genève, en particulier celles de la Bibliothèque de Genève, conservent des documents de natures diverses: livres et périodiques, sources et études, sur le thème de la photographie. En voici une sélection qui donne un aperçu des ressources sur ce thème. Tous ces documents figurent dans Explore, le catalogue de Rero, le réseau des bibliothèques de Suisse occidentale.

1. *Album international des sociétés photographiques: publication mensuelle*. Genève: Société genevoise de photographie, [sans date].
[BGE BXA 72]
2. AUER, Michèle, AUER, Michel, FIETTE, Alexandre, GARCÍA, Mayte, GAITZSCH, Marie et REYMOND, Kathia. *Pionniers de la photographie en Suisse romande: à travers les collections de la Fondation Auer Ory*. Hermance: Fondation Auer Ory, 2019.
[BGE WX 19-343/2]
3. BAK, Anna. *Anna Bak: essais, 1970-1996*. Genève: Fondation Auer Ory, 2014. Carnets. Auer Ory.
[BGE WT 15-450/6]
4. BERCHEM, Max van. „L'art à bicyclette: monuments romands = Die Kunst auf dem Fahrrad: Denkmäler der Westschweiz“. *Revue du Touring-Club Suisse*. 1899.
[BGE BR 622/19]
5. BOISSONNAS, Frédéric. *Les anciennes maisons de Genève: relevés photographiques*. Genève: [éditeur non identifié], 1897.
[CIG REC EST 79] et en ligne <http://doc.rero.ch/record/21011>

6. BRODBECK, Mauren. *Mauren Brodbeck : barenaked 2014*. Genève: Fondation Auer Ory, 2015. Carnets. Auer Ory.

[BGE WT 15-450/7]

7. *Bulletin / Société genevoise de photographie*. Genève: Société genevoise de photographie. 1929-2009.

[BGE OB 114]

8. CHABLE, Edouard. *Les travaux de l'amateur photographe en hiver*. Genève: Bureaux de la Revue de photographie, 1891.

[BGE SE 9039]

9. CHÉROUX, Clément. *Vernaculaires : essais d'histoire de la photographie*. Cherbourg-Octeville: Le Point du Jour, 2013.

[BAA JF 1352]

10. DEMOLE, Eugène. *Notice sur le Musée suisse de photographies documentaires à Genève*. Genève: [Association du Musée suisse de photographies documentaires], 1906.

[BGE BTP 2281]

11. *Exposition de la Société suisse des femmes peintres, sculpteurs, décorateurs, Section de Genève : Musée Rath*, [Genève], 1 au 23 octobre 1929. Genève: Impr. Kundig, 1929.

[BGE IA 1719 z 6] Voir l'affiche de l'exposition p. 70

12. *Imago : exposition internationale d'art photographique organisée par la Société genevoise de photographie* : à Genève, au Musée d'art et d'histoire, Salle Casemates, du 2 au 24 mars 1963. Genève: [éditeur non identifié], 1963.

[BGE GF 500/5/13]

13. LACOSTE, Anne et TAPPY, Maelle. *La mémoire des images : autour de la Collection iconographique vaudoise*. Gollion: Infolio, 2015.

[BGE VF 3639]

14. LARVEGO, Elisa. *L'enquête photographique genevoise : les pratiques sportives*. Genève: Département de la culture du sport, Ville de Genève, 2019.

[BGE WT 19-240/2]

15. MAZEL, Antoine. *Cinquante ans de la Société genevoise de photographie*. Genève: Impr. A Excoffier, 1932.

[BGE GF 438/14/23]

16. *Qui a peur des femmes photographes? : 1839 à 1945*. Vanves : Paris: Hazan ; Musée d'Orsay, 2015.

[BAA E 2015-16 PARIS]

17. ROTH-LOCHNER, Barbara et LESCAZE, Bernard. *Genève 1842-1942 : chronique photographique d'une ville en mutation*. Lausanne: Payot, 1976.

[BGE TF 1004]

18. SOCIÉTÉ GENEVOISE DE PHOTOGRAPHIE (éd.). *Exposition de photographie sous le patronage de la Société genevoise de photographie au Cercle des beaux-arts à Genève : septembre 1886*. [Genève]: Société genevoise de photographie [éditeur non identifié], 1886.

[BGE GF 437/238 (16)]

19. *Société genevoise de photographie, 1881-2006 : 125^e anniversaire*. Genève: Société genevoise de photographie, 2006.

[BGE WBT 06-298]

20. TÖPFFER, Rodolphe. *De la plaque Daguerre : à propos des excursions daguerriennes...* Cognac: Le Temps qu'il fait, 2002.

[BGE BSM 2732]

CRÉDITS

Organisation Bibliothèque de Genève,
en partenariat avec l'association Lancy d'Autrefois

Commissaires Sarah Merlini et Nicolas Schaetti

Chef de projet Jorge Perez

Textes Sarah Merlini et Nicolas Schaetti

Bibliographie Etienne Burgy

Sélection des affiches Brigitte Grass

Montage Viorel Stanciu

Communication Marcio Nunes

Préparation des images Matthias Thomann

Site Web Charbel Makhlouf

Logistique Thierry Pellissier

Design graphique Madame Paris

Impression Ville de Genève

Image de couverture *Musiciens devant un chantier à la rue*

du Rhône n°4-6, 1895-1905, négatif sur verre [BGE CIG FA 875 N]

Remerciements Lionel Breitmeyer, Christian Joschke, Kaarina Lorenzini

Contact info.bge@ville-ge.ch

Du 22 mai au 16 octobre 2020, l'accrochage du Couloir des coups d'œil sera montré, tous les vendredis de 13 à 16 heures, à l'Arcade du Vieux Lancy, route du Grand-Lancy 52. Informations: lancydautrefois.com



Bibliothèque de Genève, janvier 2020



BIBLIOTHÈQUE
DE GENÈVE — UNE BIBLIOTHÈQUE, 4 LIEUX
BASTIONS, MUSICALE, ICONOGRAPHIE, MUSÉE VOLTAIRE



Une institution
Ville de Genève

www.bge-geneve.ch



VILLE DE
GENÈVE